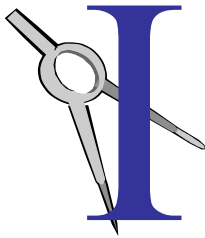




**INDICE DE ACTIVIDAD AIC
SECTOR INGENIERÍA DE CONSULTA
TERCER TRIMESTRE 2011**



**ASOCIACIÓN DE EMPRESAS
CONSULTORAS DE INGENIERÍA DE CHILE A.G.**

Preparado por Rossana Cavalli B.
Ingeniero Civil Industrial
Jefe Departamento de Estudios AIC
Noviembre / 2011

ÍNDICE

1 RESUMEN EJECUTIVO	2
2 INTRODUCCIÓN	3
3 METODOLOGÍA	3
4 RESULTADOS DEL ÍNDICE	6
5 VARIACIONES	7
6 GRÁFICOS Y TABLAS	11

1. RESUMEN EJECUTIVO

“Ingeniería anticipa ritmo de crecimiento de la economía nacional”

- Aun cuando la ingeniería generada por el sector privado muestra un crecimiento de un 9.0% nos preocupa la falta de dinamismo de la actividad del sector público con una caída de -0.4%
- El crecimiento de la actividad en el tercer trimestre fue de 7.1%, y para el próximo trimestre la variación positiva sería del 6.6%.

El dinamismo de la actividad en el área de la ingeniería es un hecho. Así lo deja en claro el último informe preparado por la Asociación de Empresas de Ingeniería, AIC, para el tercer trimestre del 2011. “Aunque estamos optimistas del desarrollo futuro de la ingeniería, debemos estar atentos al entorno económico externo” advierte Andrés Poch, Presidente de la AIC.

El crecimiento de la actividad en el segundo trimestre fue de un 7.1%, cifra que muestra una actividad creciente para el año. Sin embargo, estas mismas, muestran un bajo crecimiento en el desarrollo del sector energético, de gran importancia para la economía nacional, más aún con un sector minero que compromete sobre el 52% de la actividad.

Las cifras que no repuntan son las relacionadas con la actividad públicas, especialmente lo relacionado con estudio, con una caída de -14.0%. Andrés Poch, presidente de la AIC es enfático al llamar a un cambio en la formulación de proyectos en el Ministerio de Obras Públicas. “Una manera de evitar impactos con una estrategia anticíclica es fortaleciendo la capacidad de proyectos que hoy desarrolla el MOP. Nos preocupa como Asociación Gremial que el ministerio siga utilizando el mismo sistema para desarrollar proyectos cuando es claro que sólo constituye un freno al gasto que el mismo gobierno tiene presupuestado para esa cartera. Nuestra visión se dirige al poder aplicar modelos de ejecución de proyectos más parecidos a los desarrollados por el sector minero o energético, ya que han podido desplegar grandes inversiones en tiempo menores a los que está demorando el MOP”

Índice trimestral de Ingeniería

En las áreas económicas principales vemos que Minería presenta un crecimiento de 11.6%, continuando la tendencia positiva, proyectando para el próximo periodo 12.8% de alza. Mientras que el sector de Energía mostró un crecimiento del 5.0%, con una proyección de 2.9% para el próximo período.

Por su parte, el sector de Infraestructura Hidráulica Sanitaria muestra una caída manteniendo su tendencia negativa, para terminar el noveno mes del año con un -12.7%. Mientras, Infraestructura Urbana presentó una variación negativa en el índice con un -2.9%.

En los últimos 12 meses el crecimiento ha sido de un 32.6%, fundamentado principalmente en el crecimiento positivo de Minería e Industria.

2. INTRODUCCIÓN

La Asociación de Empresas Consultoras de Ingeniería, AIC, es una entidad gremial creada en 1968 y que actualmente agrupa a más de setenta empresas dedicadas al estudio, diseño y gerenciamiento de obras de ingeniería en nuestro país, que representan sobre el 75 por ciento del mercado nacional.

Trimestralmente, la AIC elabora este Índice de Actividad, que se basa en las “horas hombre” que utilizan las compañías asociadas. Estas últimas pertenecen a diferentes áreas económicas, tales como Minería, Infraestructura General, Infraestructura Hidráulico-Sanitaria, Infraestructura Urbana, Industria y Energía, entre otras, todas las cuales prestan servicios, por una parte, al sector público y, por otra, al sector privado.

El Índice de Actividad del Sector Ingeniería de AIC mide trimestralmente, desde 1996, la demanda de horas/hombre por proyectos en los distintos rubros de la economía nacional y permite anticipar el nivel de proyectos de inversión que están por realizarse.

3. METODOLOGÍA

La muestra incluye 21 empresas participantes que informan las horas hombre promedio trimestrales utilizadas para la elaboración de sus proyectos.

En conjunto, ellas representan aproximadamente un 40% del total de los servicios de ingeniería que se prestan en el país (incluyendo la ingeniería extranjera), de modo que se mantiene la validez del índice como representante del nivel de actividad del sector.

Considera como año base 1992. Se calcula en base a los promedios móviles trimestrales.

La definición de estos sectores para la entrega de información es:

Sector Público: horas hombre promedio mensual en proyectos contratados por organismos públicos.

Sector Privado: horas hombre promedio mensual en proyectos contratados por privados y también por empresas autónomas del Estado, incluyendo a Codelco, ENAP, Enami, EFE, etc.

La información se solicita según la siguiente clasificación:

Según Sectores de Actividad Profesional:

- Estudios (3), Prefactibilidad y Factibilidad (6).
- Anteproyecto, Ingeniería Básica y de Proceso, Ingeniería de Apoyo (7), Ingeniería de Diseño y Detalle, Planos de Fabricación.
- Gerenciamiento Global de Emprendimientos, Gestión de Adquisiciones y Logística, Administración de la Construcción, Administración de Contratos, Inspecciones.

Según Áreas Económicas:

- Minería
- Infraestructura General
- Infraestructura Hidráulica - Sanitaria
- Infraestructura Urbana, Urbanismo-Inmobiliario
- Industrias
- Energía
- Otros

(1) Corresponde a horas directas en estudios y proyectos (hrs. vendidas), no incluye horas dedicadas a promoción o propuestas, administración general, etc.

(2) Ver detalle en hoja adjunta.

(3) Horas-Hombre promedio mensual en proyectos contratados por organismos públicos.

(4) Horas hombre promedio mensual en proyectos contratados por privados y también empresas autónomas del Estado, incluyendo a CODELCO, ENAP, ENAMI, EFE, Empresas Sanitarias, etc.

(5) Estudios gestión y organización de empresas, auditoría, mercados, planificación, economía, finanzas, medio ambiente.

(6) Incluye Factibilidad, Ingeniería Conceptual, Informes Bancables, Due Diligence, Impacto Ambiental.

(7) Ingeniería de apoyo: geotecnia, levantamientos, geomensura, oceanografía, climatografía.

(8) Como porcentaje del trimestre anterior

Las Áreas Económicas consideran:

MINERÍA

Minería Metálica
Minería No Metálica
Combustible (carbón, petróleo, gas)
Geología y Exploración Minera
Tecnología y Procesos Mineros
Metalurgia
Infraestructura Minera (ligada a desarrollos mineros)
Manejo de Materiales de la Minería

**INFRAESTRUCTURA GENERAL
(excepto Minera, Hidráulica y Sanitaria)**

Obras Viales (carreteras, autopistas, puentes, túneles)
Ferrocarriles (incluso obras de arte)
Aeropuertos
Puertos
Medios de Transporte (terrestre, aéreo, marítimo)
Telecomunicaciones

**INFRAESTRUCTURA HIDRÁULICA
SANITARIA**

Recursos Hídricos, Evaluación
Suministro y Distribución Agua Potable
Obras Hidráulicas en General
Captación y Tratamiento Agua Potable (AP)
Almacenamiento y Distribución (AP)
Recolección Aguas Servidas (AS)
Tratamiento y Disposición AS
Riego y Control Inundaciones
Drenaje
Embalses y Tranques

INDUSTRIAS

Industria Siderúrgica
Industrias Químicas y Farmacéuticas
Industrias de Minerales no Metálicos
Industria Metal-Mecánica
Industrias de la Madera
Industrias de Celulosa y Papel
Industrias del Cemento
Industrias del Petróleo y Petroquímicas
Industrias del Cuero
Industrias Elaboración de Productos Alimenticios
Industrias Procesadoras de Pescado
Industrias de Maquinarias y Equipos excepto Eléctricos

Industrias de Maquinarias y Equipos Eléctricos y Electrónicos
Astilleros
Otras Industrias

**INFRAESTRUCTURA URBANA
URBANISMO/INMOBILIARIO**

Desarrollo y Planificación Urbana
Edificios Comerciales
Viviendas, Escuelas, Cárceles
Edificios Gobierno Central, Regional, Municipal
Hoteles, Campamentos
Terminales de Pasajeros y Garga
Hospitales y Clínicas
Estacionamientos
Transporte Urbano (vías urbanas, Metro)

ENERGÍA

Generación Energía Hidroeléctrica
Generación Energía Térmica
Generación Energía Nuclear
Generación Energía Solar
Generación Energía Eólica
Generación Energía otras Fuentes
Sistemas de Transmisión de Energía
Almacenamiento de Combustibles
Sistemas de Conducción y Distribución de Energía (incluso gas y combustibles líquidos)

OTROS

Comercio
Turismo
Educación
Agricultura
Estudios de Transporte (excepto infraestructura)
Salud (excepto infraestructura)
Estudios de Tráfico (planificación y control)

4. RESULTADOS DEL ÍNDICE

ÍNDICE ACTIVIDAD SECTOR INGENIERÍA DE CONSULTA

- La cifras muestran para el tercer trimestre 2011 una variación positiva de 7.1%, con una proyección para el cuarto trimestre 2011 de un 6.6%. A doce meses tenemos un 32.6%.
- La ingeniería generada por el sector privado en el tercer trimestre del 2011, mostró un crecimiento de un 9.0 por ciento respecto del trimestre anterior, representando el 80% de la producción de ingeniería de consulta.
- El sector Minería, sigue siendo el de mayor dinamismo con un crecimiento del 11.6 %, para el tercer trimestre 2011 respecto del anterior.

Respecto de la situación de la Consultoría presentamos el resultado obtenido a través del Índice de Actividad Tercer Trimestre 2011, que realiza nuestra Asociación:

Índice del Promedio Móvil General, los resultados se muestran en la Tabla N°2. Se aprecia un crecimiento de la actividad en un 7.1% respecto del segundo trimestre 2011. Para el cuarto trimestre de 2011 se espera una variación positiva de 6.6%, anticipando una desaceleración de la actividad para sector.

Analizando la información, según Áreas Económicas, - gráficos 4.1 y 4.2 - vemos que Minería muestra una desaceleración con una variación de 11.6% manteniendo la tendencia positiva que para el próximo trimestre proyecta un crecimiento del 12.8%. Asimismo positivos crecimientos presentaron los sectores Infraestructura General con 2.1% e Industria que también crece con un 5.4%. Positiva resulta la situación para el sector Energía con repunte del 5.0%. El sector de Infraestructura Hidráulica Sanitaria, marca una tendencia negativa con un -12.7%. El sector de Infraestructura Urbana casi no muestra variación con un índice de -0.1%.

La variación a doce meses (3° trimestre 2011 c/r al 3° trimestre 2010), muestra un crecimiento de 32.6%, explicado principalmente por la incidencia de Minería e Industria.

Analizando los resultados según Sectores de Actividad, respecto del trimestre anterior - Gráfico N°5 - vemos variaciones positivas para el sector privado de un 9.0%, explicado por un 8.9% de Estudios, un 5.9% de Proyectos y 13.7% de Inspecciones. Para el sector público en cambio muestra una caída de -0.4% principalmente arrastrado por estudios que cayó un -14.0%. Cabe destacar que la participación es de 20% público / 80% privado.

5. VARIACIONES

5.1 Variaciones de Sectores de Actividad según Índice Promedio Móvil

Indica las variaciones según Sectores de Actividad, donde para el Sector Estudios, Proyectos e Inspecciones del Sector Privado, no muestra indicios de reactivación.

Variaciones Índice Móvil					
		2°trim11 cr 1°trim11 (1)	2° trim11 c/r 2°trim10 (2)	3°trim11 (p) c/r 3°trim10 (3)	3 trim11 (p) c/r 2°trim11 (4)
<i>Estudios</i>	<i>Público</i>	-14,0%	1,5%		
	<i>Privado</i>	8,9%	68,3%		
<i>Proyectos</i>	<i>Público</i>	-4,5%	40,1%		
	<i>Privado</i>	5,9%	21,0%		
<i>Inspecciones</i>	<i>Público</i>	1,7%	12,2%		
	<i>Privado</i>	13,7%	47,2%		
<i>Subtotales</i>	<i>Público</i>	-0,4%	17,3%		
	<i>Privado</i>	9,0%	36,8%		
<i>Total</i>		7,1%	32,6%	33,1%	6,6%

- (1) variación con respecto al trimestre anterior
 (2) variación a 12 meses
 (3) variación a 12 meses proyectada
 (4) variación con respecto al trimestre anterior proyectada
 (p) proyectado

5.2 Incidencia de los Sectores como Participación del Resultado Final

	Sectores	Incidencia en el Resultado	
<i>Estudios</i>	<i>Público</i>	-48%	18%
	<i>Privado</i>	21%	
<i>Proyectos</i>	<i>Público</i>	14%	29%
	<i>Privado</i>	40%	
<i>Inspecciones</i>	<i>Público</i>	134%	53%
	<i>Privado</i>	39%	
<i>TOTAL</i>	<i>Público</i>	100%	100%
	<i>Privado</i>	100%	

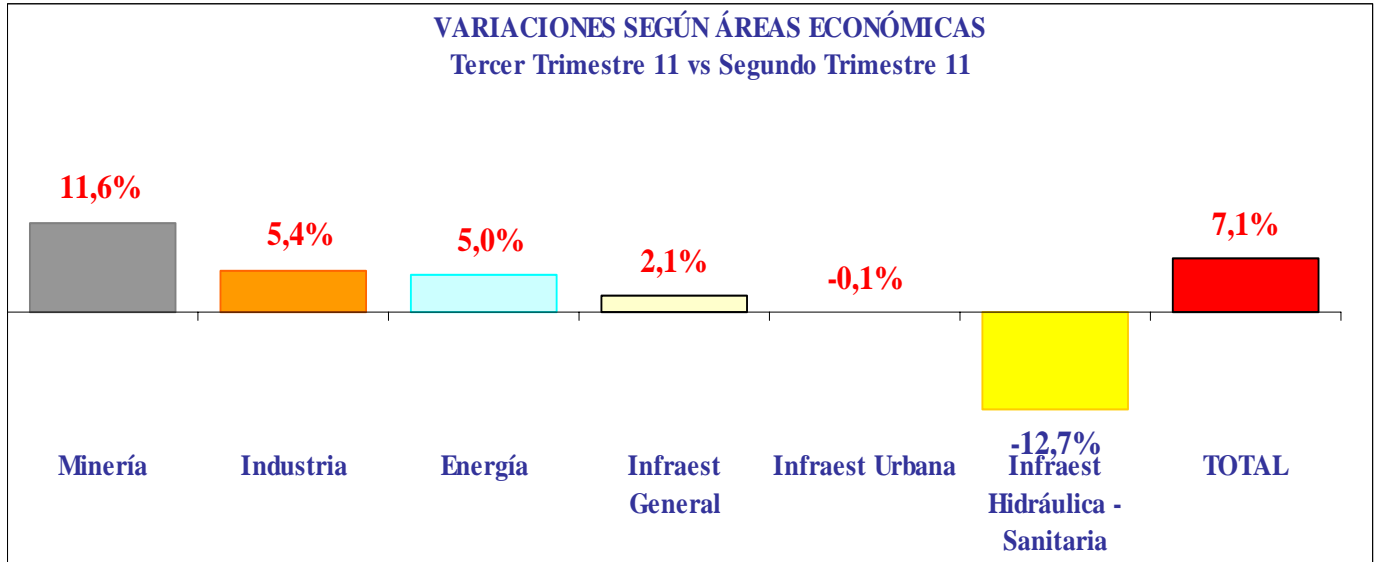
5.3 Variaciones según Áreas Económicas del Índice Promedio Móvil

Indica las variaciones según Áreas Económicas, mostrando que siguen en caída sin indicios de reactivación.

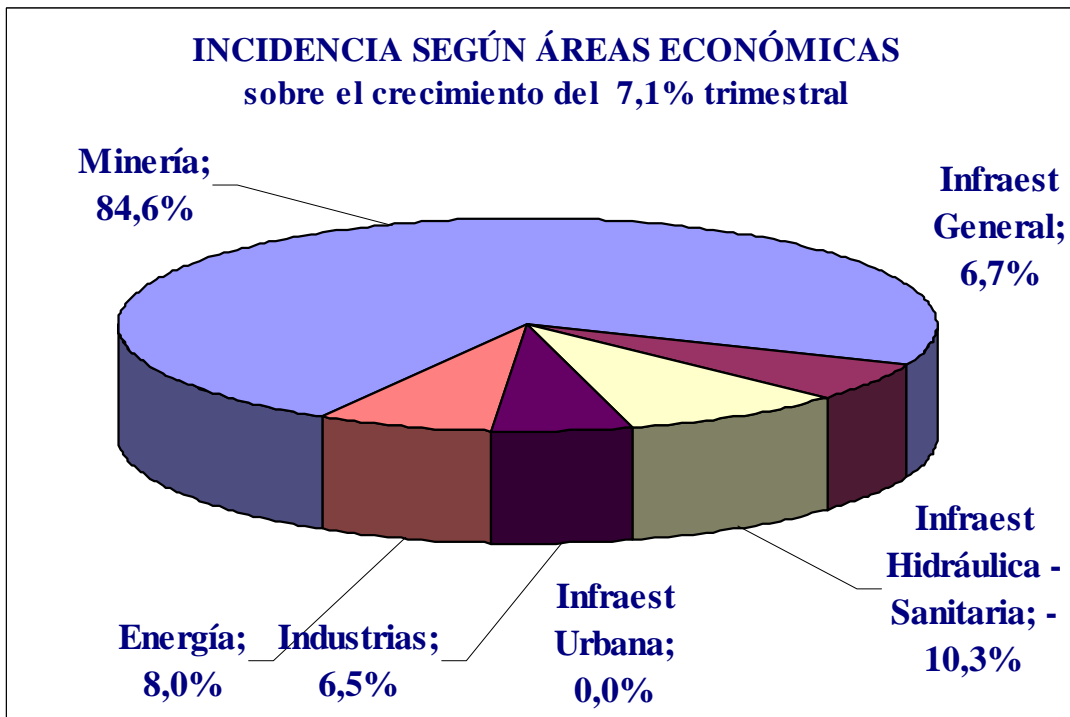
Variaciones del Índice del Promedio Móvil Anual			
	2°11 / 1°11 (1)	2°11 / 2°11 (2)	3°p11 / 2°11 (3)
Minería	11,6%	55,5%	12,8%
Infraestructura General	2,1%	19,7%	1,5%
Infraestructura Hidráulica - Sanitaria	-12,7%	-9,7%	-14,6%
Infraestructura Urbana	-0,1%	29,4%	-1,8%
Industria	5,4%	45,1%	-3,0%
Energía	5,0%	10,8%	2,9%
Otras Áreas	30,1%	186,7%	20,0%
Total	7,1%	32,6%	6,6%

- (1) variación con respecto al trimestre anterior
- (2) variación a 12 meses
- (3) variación con respecto al trimestre anterior proyectada
- (p) proyectado

5.4 Variaciones según Áreas Económicas



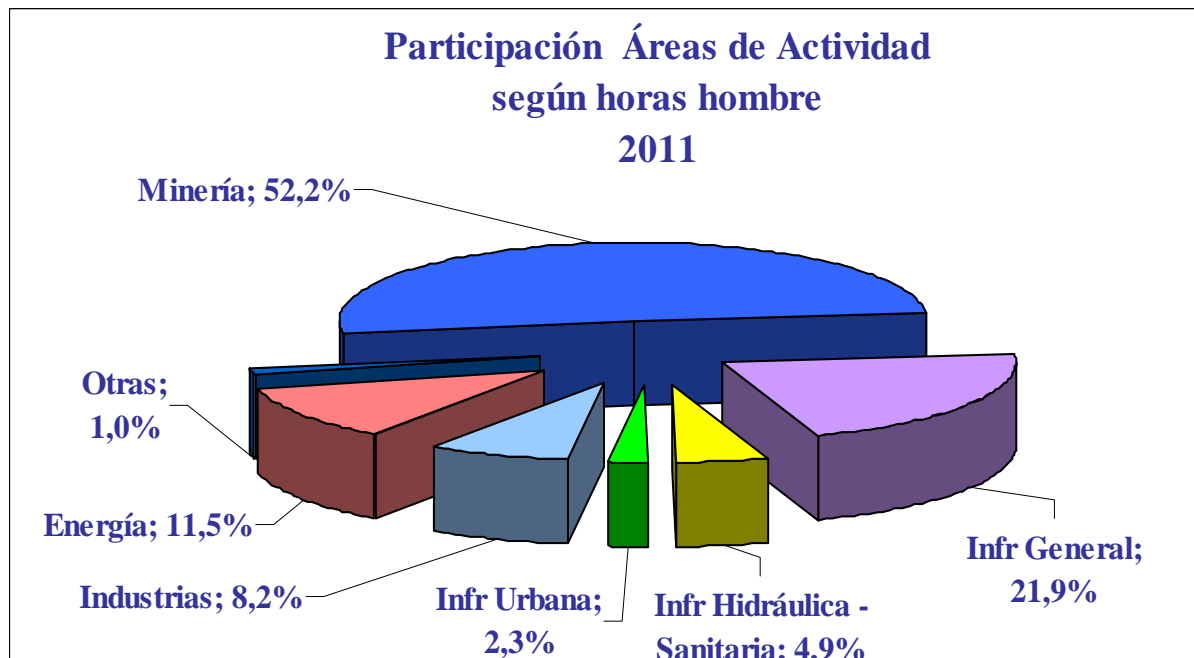
El peso de estas áreas se muestra en el siguiente Gráfico:



5.4 Participación según Áreas Económicas

Basado en las horas hombre informadas por las empresas de la muestra, se aprecia la variación de la participación en el desarrollo de proyectos de ingeniería de acuerdo a como el mercado ha reaccionado con las inversiones.

Distribución Porcentual de las HH según Sectores de Actividad							
Áreas Económicas	2005	2006	2007	2008	2009	2010	2011
<i>Minería</i>	33,5%	39,7%	48,8%	46,3%	42,4%	44,3%	52,2%
<i>Infr General</i>	23,5%	22,5%	21,3%	22,7%	23,6%	24,2%	21,9%
<i>Infr Hidráulica - Sanitaria</i>	5,1%	4,3%	4,2%	4,9%	5,4%	6,6%	4,9%
<i>Infr Urbana</i>	8,1%	5,0%	4,6%	3,8%	2,2%	2,2%	2,3%
<i>Industrias</i>	21,6%	18,2%	9,8%	8,7%	9,1%	7,6%	8,2%
<i>Energía</i>	7,9%	9,7%	10,8%	13,1%	17,0%	14,7%	11,5%
<i>Otras</i>	0,6%	0,5%	0,5%	0,4%	0,4%	0,5%	1,1%
<i>Total</i>	100,0%	100,0%	100,0%	100,0%	100,0%	100,0%	100,0%



6. GRÁFICOS Y TABLAS

TABLA 1: ÍNDICE ACTIVIDAD. Indicador según horas trabajadas en empresas de ingeniería de consulta

Índice Actividad HH																														
Años: 2005 - 2006 - 2007 - 2008 - 2009 - 2010 - 2011																														
Muestra de 21 empresas																														
		1992	2005				2006				2007				2008				2009				2010				2011			
	Sectores	Año Base	I	II	III	IV	I	II	III	IV	I	II	III	IV	I	II	III	IV	I	II	III	IV	I	II	III	IV	I	II	III	IV P
Estudios	Público	1,000	0,408	0,412	0,434	0,471	0,692	0,741	0,662	0,824	0,769	0,881	0,840	1,106	0,807	0,976	0,916	0,919	1,430	0,762	0,607	0,364	0,384	0,545	0,617	0,711	0,586	0,339	0,302	
	Privado	1,000	0,952	1,119	1,077	1,410	1,794	1,625	1,299	1,265	1,276	1,799	1,555	2,512	2,263	2,472	2,597	2,319	2,019	2,625	2,418	2,406	1,792	2,051	4,124	4,454	4,129	3,329	5,550	
Proyectos	Público	1,000	0,476	0,360	0,462	0,319	0,525	0,566	0,488	0,369	0,429	0,563	0,613	0,479	0,550	0,614	0,496	0,612	0,514	0,678	0,616	0,753	0,789	0,975	1,451	1,461	1,617	1,289	1,191	
	Privado	1,000	1,562	1,734	1,711	1,485	1,689	1,710	1,678	1,543	1,516	1,513	1,425	1,528	1,523	1,815	1,860	1,995	1,654	1,688	1,601	1,481	1,573	1,748	1,947	1,592	1,846	2,323	2,405	
Inspecciones	Público	1,000	2,251	2,196	2,173	2,642	2,915	2,806	2,731	2,704	2,253	2,132	2,219	2,824	2,784	3,051	2,928	3,055	3,274	3,348	3,267	3,172	2,907	3,018	2,999	3,187	3,956	3,206	3,220	
	Privado	1,000	1,198	1,314	1,261	1,414	1,400	1,392	1,647	2,148	2,399	2,609	2,779	2,579	2,684	2,676	2,447	2,311	1,208	1,883	1,899	1,839	1,776	1,791	1,993	2,496	2,786	2,303	3,310	
Subtotales	Público	1,000	1,331	1,261	1,291	1,470	1,711	1,680	1,603	1,568	1,363	1,371	1,426	1,706	1,672	1,850	1,737	1,843	1,983	1,989	1,905	1,878	1,765	1,910	2,090	2,199	2,615	2,093	2,057	
	Privado	1,000	1,379	1,534	1,499	1,454	1,611	1,601	1,626	1,700	1,763	1,886	1,861	1,967	1,968	2,158	2,126	2,130	1,868	1,855	1,786	1,698	1,661	1,795	2,209	2,198	2,398	2,431	3,044	
Total		1,000	1,369	1,477	1,456	1,458	1,632	1,618	1,621	1,672	1,680	1,779	1,770	1,913	1,906	2,093	2,045	2,070	1,890	1,883	1,811	1,735	1,683	1,819	2,184	2,199	2,443	2,361	2,838	2,851

GRÁFICO 1: TENDENCIA ÍNDICE ACTIVIDAD.

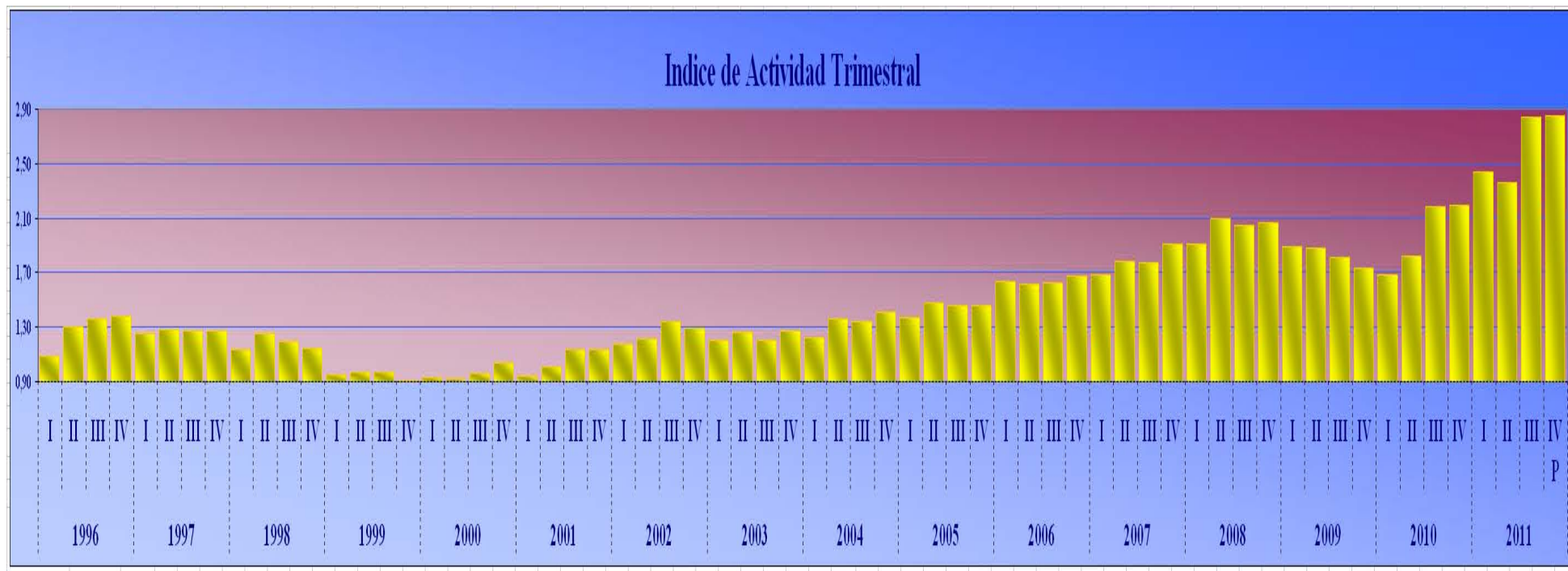


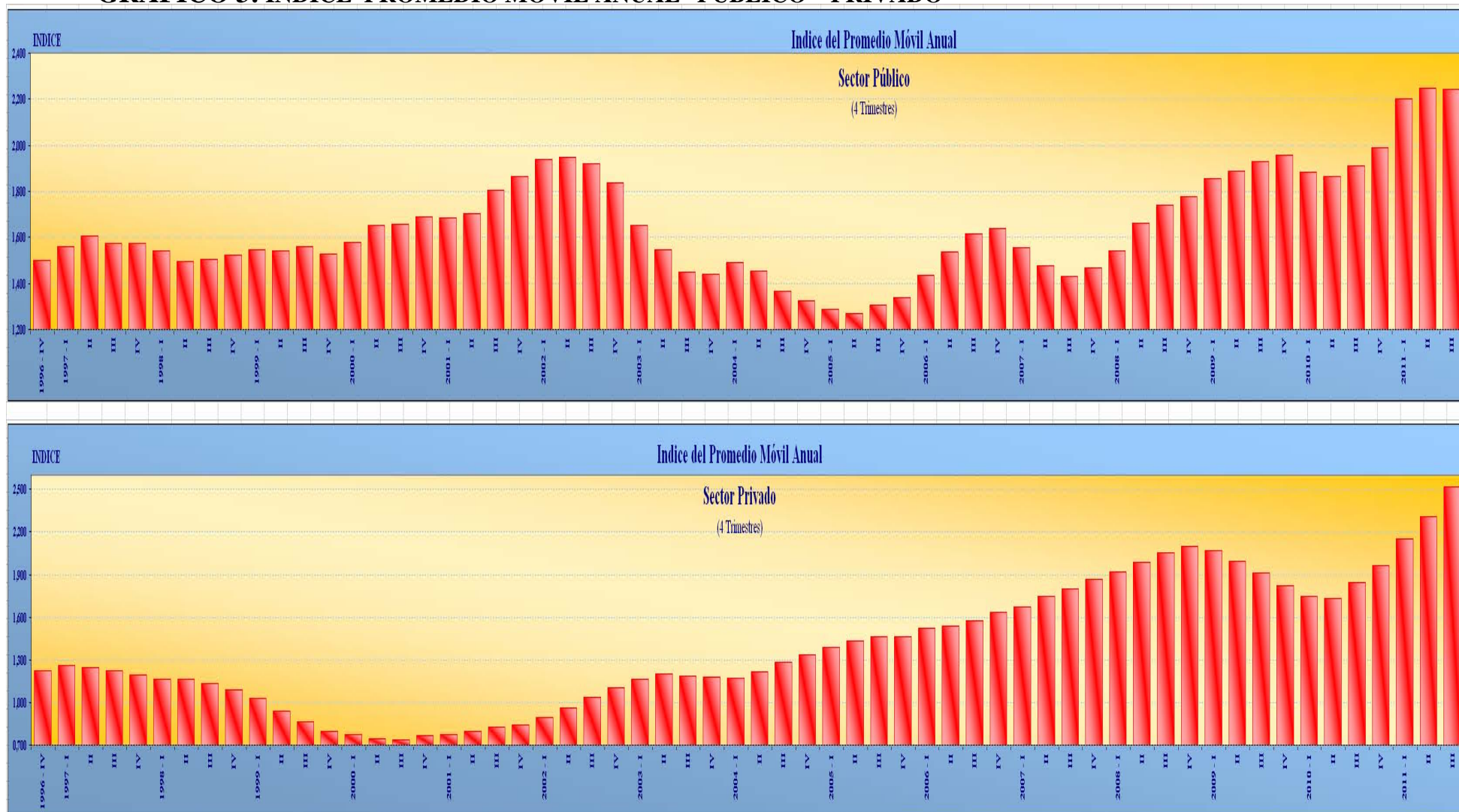
TABLA 2 ÍNDICE ACTIVIDAD SEGÚN PROMEDIO MÓVIL ANUAL

Índice del Promedio Móvil Anual																														
(4 trimestres, Año 1992=1000)																														
		1996	2005				2006				2007				2008				2009				2010				2011			
	<i>Sectores</i>	IV	I	II	III	IV	I	II	III	IV	I	II	III	IV	I	II	III	IV	I	II	III	IV	I	II	III	IV	I	II	III	IVP
<i>Estudios</i>	<i>Público</i>	0,777	0,389	0,393	0,413	0,431	0,502	0,585	0,642	0,730	0,749	0,784	0,828	0,899	0,908	0,932	0,951	0,904	1,060	1,007	0,929	0,996	0,529	0,475	0,478	0,564	0,615	0,563	0,485	
	<i>Privado</i>	0,798	0,972	1,051	1,059	1,139	1,350	1,477	1,532	1,496	1,366	1,410	1,474	1,786	2,032	2,200	2,461	2,413	2,352	2,390	2,345	2,267	2,310	2,167	2,593	3,105	3,690	4,009	4,365	
<i>Proyectos</i>	<i>Público</i>	1,729	0,483	0,448	0,451	0,404	0,416	0,468	0,474	0,487	0,463	0,462	0,494	0,521	0,551	0,564	0,535	0,568	0,559	0,575	0,605	0,615	0,709	0,783	0,992	1,169	1,376	1,455	1,390	
	<i>Privado</i>	1,415	1,464	1,573	1,646	1,623	1,655	1,649	1,641	1,655	1,612	1,563	1,499	1,496	1,497	1,573	1,682	1,798	1,831	1,799	1,734	1,619	1,586	1,601	1,687	1,715	1,783	1,927	2,041	
<i>Inspecciones</i>	<i>Público</i>	1,530	2,165	2,147	2,223	2,316	2,481	2,634	2,773	2,789	2,623	2,455	2,327	2,357	2,490	2,720	2,897	2,954	3,077	3,151	3,236	3,267	3,174	3,091	3,024	3,028	3,290	3,337	3,392	
	<i>Privado</i>	1,035	1,412	1,319	1,261	1,297	1,347	1,367	1,463	1,647	1,897	2,201	2,484	2,592	2,663	2,680	2,597	2,529	2,411	2,212	2,075	2,035	1,849	1,826	1,850	2,014	2,266	2,395	2,724	
<i>Subtotales</i>	<i>Público</i>	1,502	1,289	1,267	1,308	1,338	1,433	1,538	1,616	1,641	1,554	1,476	1,432	1,467	1,544	1,664	1,741	1,776	1,853	1,888	1,930	1,958	1,884	1,865	1,911	1,991	2,204	2,249	2,241	
	<i>Privado</i>	1,226	1,392	1,434	1,460	1,467	1,525	1,541	1,573	1,634	1,672	1,744	1,802	1,869	1,920	1,988	2,055	2,095	2,070	1,995	1,910	1,822	1,750	1,735	1,841	1,966	2,150	2,309	2,518	
<i>Total</i>		1,284	1,370	1,400	1,428	1,440	1,505	1,541	1,582	1,636	1,648	1,688	1,725	1,785	1,842	1,921	1,989	2,029	2,025	1,973	1,914	1,830	1,778	1,762	1,855	1,971	2,161	2,297	2,460	2,623

GRAFICO 2: TENDENCIA ÍNDICE DE ACTIVIDAD PROMEDIO MÓVIL ANUAL



GRÁFICO 3: ÍNDICE PROMEDIO MÓVIL ANUAL - PÚBLICO – PRIVADO



Nota: el Sector Privado incluye las horas hombre contratadas por privados y también empresas autónomas del Estado, incluyendo Codelco, Enap, Enami, EFE, empresas sanitarias privatizadas y otras.

TABLA 3

Índice de Actividad Tercer Trimestre 2011
por Áreas Económicas

(Año Base 1992=1000)

<i>Áreas Económicas</i>	<i>Estudios</i>		<i>Proyectos</i>		<i>Inspecciones</i>		<i>Total</i>	<i>Proyección</i>
	<i>Sector Público</i>	<i>Sector Privado</i>	<i>Sector Público</i>	<i>Sector Privado</i>	<i>Sector Público</i>	<i>Sector Privado</i>		<i>4° Trim 2011</i>
<i>Minería</i>	--	7,156	--	2,069	--	4,465	3,285	3,437
<i>Subtotales</i>	7,164		2,068		4,465			
<i>Infraestructura General</i>	0,247	2,778	1,946	4,702	4,802	2,563	3,385	3,395
<i>Subtotales</i>	0,667		2,615		4,308			
<i>Infraestructura Hidráulica - Sanitaria</i>	0,345	6,129	0,427	2,207	0,000	0,861	0,699	0,726
<i>Subtotales</i>	1,459		0,880		0,154			
<i>Infraestructura Urbana</i>	--	2,020	0,000	2,027	0,000	3,491	1,917	2,040
<i>Subtotales</i>	1,432		1,735		3,491			
<i>Industrias</i>	--	5,458	--	3,176	--	1,427	3,172	2,554
<i>Subtotales</i>	5,458		3,176		1,427			
<i>Energía</i>	--	3,058	0,000	3,293	--	0,975	2,163	2,127
<i>Subtotales</i>	3,058		3,267		0,975			
<i>Otras Áreas</i>	0,000	3,924	0,000	0,000	--	8,009	3,544	3,493
<i>Subtotales</i>	3,424		0,000		8,009			
<i>General</i>	0,302	5,550	1,191	2,405	3,220	3,310	2,838	2,851
<i>Totales</i>	4,289		2,226		3,284			

TABLA 4

Índice del Promedio Móvil Tercer Trimestre 2011
Por Áreas Económicas

(Cuatro Trimestres)

<i>Áreas Económicas</i>	Estudios		Proyectos		Inspecciones		Subtotales		Total
	<i>Sector Público</i>	<i>Sector Privado</i>	<i>Sector Público</i>	<i>Sector Privado</i>	<i>Sector Público</i>	<i>Sector Privado</i>	<i>Sector Público</i>	<i>Sector Privado</i>	
<i>Minería</i>	--	5,162	--	1,792	--	3,444	--	2,617	2,633
<i>Subtotal</i>	5,164		1,792		3,499		2,633		
<i>Infraestructura General</i>	0,384	3,406	2,054	4,984	4,800	2,190	3,434	3,330	3,410
<i>Subtotal</i>	0,885		2,766		4,224		3,410		
<i>Infraestructura Hidráulica - Sanitaria</i>	0,541	5,963	0,771	2,836	0,000	3,751	0,409	3,659	1,102
<i>Subtotal</i>	1,585		1,297		0,671		1,102		
<i>Infraestructura Urbana</i>	1,314	1,823	0,000	1,690	--	3,425	0,732	1,931	1,766
<i>Subtotal</i>	1,675		1,447		4,055		1,766		
<i>Industrias</i>	--	5,662	--	2,656	--	1,862	--	2,754	2,975
<i>Subtotal</i>	5,662		2,656		5,105		2,975		
<i>Energía</i>	--	3,553	0,130	2,521	--	1,256	0,130	2,127	2,121
<i>Subtotal</i>	3,553		2,502		1,256		2,121		
<i>Otras Áreas</i>	0,000	2,535	0,000	0,000	--	5,853	0,000	2,894	2,475
<i>Subtotal</i>	2,213		0,000		5,853		2,475		
<i>Total General</i>	0,485	4,365	1,390	2,041	3,392	2,724	2,241	2,518	2,460
<i>Subtotal General</i>	3,433		1,945		2,919		2,460		

TABLA 5: ÍNDICE DEL PROMEDIO MÓVIL ANUAL – Según Áreas Económicas

<i>Índice del Promedio Móvil Anual</i>																													
<i>Por Áreas Económicas</i>																													
<i>(Cuatro Trimestres)</i>																													
<i>Áreas Económicas</i>	1992	2005				2006				2007				2008				2009				2010				2011			
		I	II	III	IV	I	II	III	IV	I	II	III	IV	I	II	III	IV	I	II	III	IV	I	II	III	IV	I	II	III	IVP
<i>Minería</i>	1.000	0,902	0,969	0,968	0,980	1,074	1,174	1,299	1,472	1,573	1,667	1,736	1,770	1,784	1,820	1,834	1,830	1,776	1,691	1,617	1,531	1,517	1,528	1,693	1,854	2,090	2,359	2,633	2,971
<i>Infraestructura General</i>	1.000	2,091	2,150	2,135	2,145	2,218	2,249	2,297	2,290	2,250	2,273	2,331	2,487	2,656	2,831	2,934	2,939	2,947	2,935	2,945	2,920	2,841	2,801	2,850	2,945	3,187	3,342	3,410	3,461
<i>Infraestructura Hidráulica - Sanitaria</i>	1.000	0,713	0,711	0,684	0,674	0,654	0,646	0,663	0,676	0,699	0,717	0,693	0,687	0,764	0,871	1,003	1,093	1,066	1,017	0,982	1,003	1,119	1,132	1,221	1,281	1,253	1,263	1,102	0,941
<i>Infraestructura Urbana</i>	1.000	4,921	3,501	3,385	2,870	2,652	2,450	2,494	2,530	2,431	2,431	2,493	2,696	2,652	2,616	2,339	1,985	1,753	1,433	1,271	1,073	0,969	1,162	1,364	1,677	1,820	1,767	1,766	1,734
<i>Industria</i>	1.000	3,556	4,529	4,693	4,815	4,766	4,405	3,904	3,363	2,811	2,457	2,187	2,182	2,265	2,346	2,476	2,655	2,789	2,679	2,467	2,189	1,865	1,849	2,050	2,268	2,546	2,823	2,975	2,885
<i>Energía</i>	1.000	0,920	0,736	0,811	0,907	1,049	1,151	1,166	1,206	1,257	1,349	1,446	1,540	1,622	1,768	2,016	2,250	2,423	2,526	2,525	2,420	2,276	2,103	1,914	1,839	1,937	2,021	2,121	2,183
<i>Otras Áreas</i>	1.000	0,604	0,750	0,682	0,689	0,629	0,576	0,590	0,559	0,641	0,667	0,720	0,811	0,799	0,711	0,635	0,607	0,588	0,586	0,588	0,555	0,538	0,675	0,863	1,102	1,453	1,903	2,475	2,971
<i>Total</i>	1.000	1,370	1,417	1,428	1,440	1,505	1,541	1,582	1,636	1,648	1,688	1,725	1,785	1,842	1,921	1,989	2,029	2,025	1,973	1,914	1,830	1,778	1,762	1,855	1,971	2,161	2,297	2,460	2,623

GRÁFICO 4.1: Índice del Promedio Móvil por Áreas Económicas

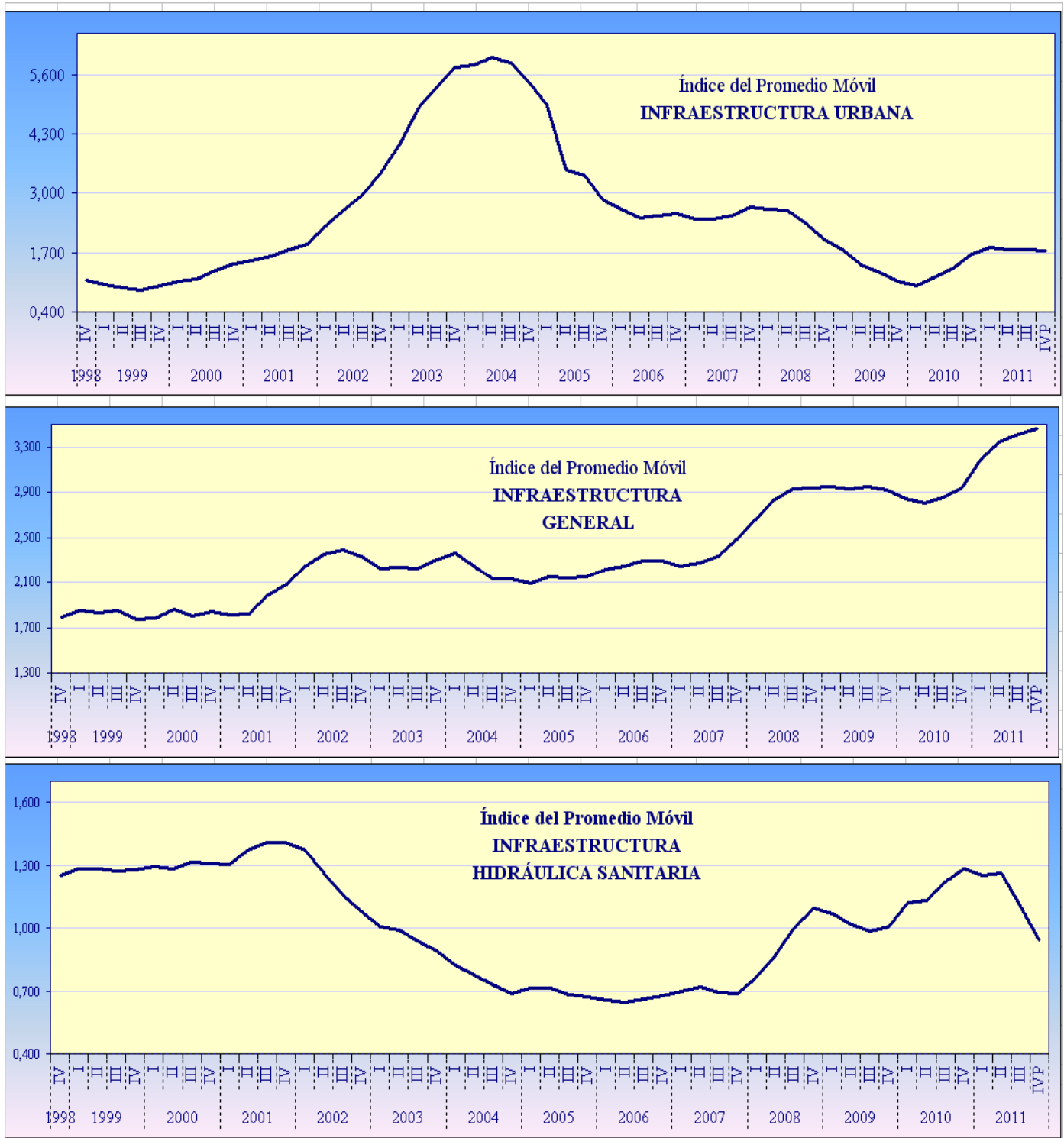


GRÁFICO 4.2: Índice del Promedio Móvil por Áreas Económicas

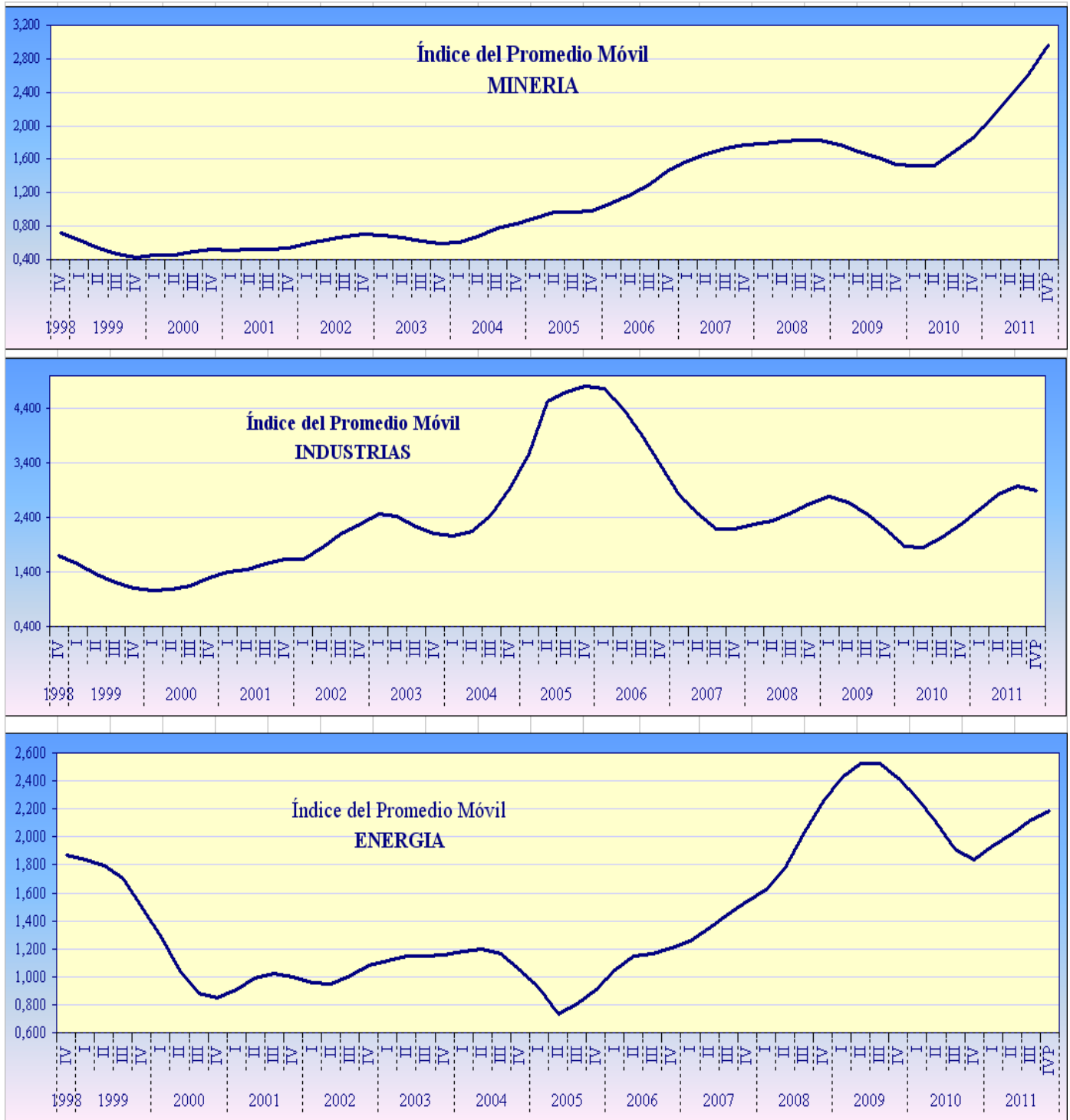


GRÁFICO 5: Índice del Promedio Móvil por Sectores de Actividad

